

令和8年度版

入会のしおり



宮崎市介護支援専門員連絡協議会

★宮崎市介護支援専門員連絡協議会とは

介護支援専門員としての役割を十分に認識し、利用者へのより良いサービスを提供するために、研修及び情報交換等を通じ、会員相互の連携と資質向上を図ることを目的に各種事業を行っています。

代表者

会長：富岡 賢二（特別養護老人ホーム悠楽園）

会員資格

宮崎市内の介護支援専門員等で、一般社団法人宮崎県介護支援専門員協会（以下「県協会」という。）及び一般社団法人日本介護支援専門員協会（以下「日本協会」という。）の会員である方

年会費

入会金やお手続きの詳細、最新の情報については、県協会のホームページをご確認ください。

活動内容

■令和7年度（実績）

（1）定例会

| | 主な内容 |
|--------|-------------------------------------------------------------------------------|
| 4月総会 | 事業計画や収支決算報告などの議事審議 |
| 6月定例会 | 「認知症を狙った詐欺について」 大山法律事務所 大山 和伸氏 他 |
| 8月定例会 | 「地域づくりと利用者の望む在宅生活に向けたケアマネジメント」 講師：宮崎大学医学部 桐ヶ谷 大淳氏 |
| 10月定例会 | 「障害福祉とのマリアージュⅦ ヤングケアラーを救え、介護と障がいを抱える家族にできること」 講師：宮崎市子ども家庭支援課 齋藤 京子氏 他 |
| 12月定例会 | 「ケアマネジメントの効率化を考えよう」 講師：Jacky Web Works 代表 持原 孝介氏 |
| 2月定例会 | 「法令順守！法令を味方につけてシャドーワークを軽減 ～法令と倫理の両側面から、整理してみよう～」 講師：一般社団法人あたご研究所 後藤 佳苗氏 |

※場所は宮崎市民プラザ ギャラリー、宮崎市民文化 イベントホール

(2) その他の研修会

| 研修 | 主な内容 |
|---------------------|-------------------------------------------------------------------------------|
| 施設ケアマネジャー研修会（7月） | 「刑余者支援の司法と福祉の架け橋 ～私たちにできることはなにか～」 講師：宮崎県地域生活定着支援センター 日高 尚秀氏 他 |
| 相談サポート交流会（9月） | 「ケアマネジャー交流会」 |
| 医療や介護のお仕事体験イベント（9月） | 「いのちのヒーロー体験フェスタ」※ブースの設置 医療保健福祉について、子供たちが将来就きたい仕事のひとつとして広く知ってもらう機会として開催された。 |
| 相談サポート研修会（11月） | 「高齢者虐待について介護支援専門員の立場で考える」 講師：社会福祉法人芳生会 今別府 大作氏 |
| 施設ケアマネ研修階（11月） | 「生産性向上の取組、委員会の進め方などについて」 講師：ハーモニーライフサポート 増田 登賜隆氏 |

※場所は宮崎市民文化ホール、宮崎市科学技術館、宮崎市清武町文化会館

(3) 委員会活動など

4つの委員会を組織し、広報誌の発行やHPの運営、研修会の企画・運営、行政との意見交換などの事業を行いました。会員を対象とした「つどい」なども開催し、ネットワークの構築にも努めています。

また、宮崎市や県協会からも、定例会で連絡事項や事業説明を行うなど、情報提供の場としても活用しています。

■令和8年度

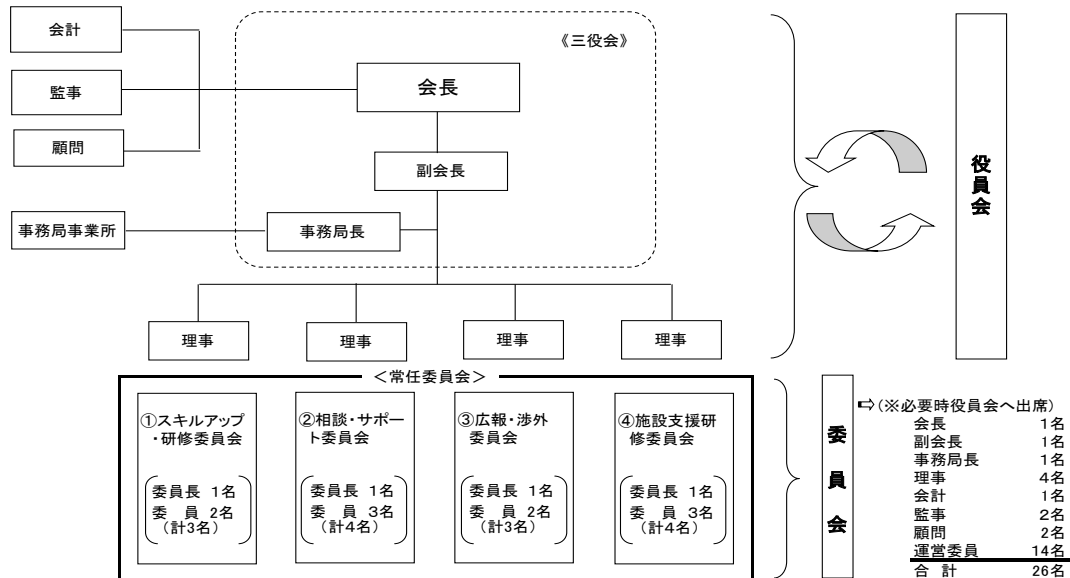
前年度と同様に、約2ヶ月に1度、定例会を開催して研修や情報交換等を行うとともに、各委員会活動により、効果的な介護支援専門員の資質向上と業務推進支援のための事業を展開していきます。また、災害・感染症リスクへの対応、ICT活用の推進、介護支援専門員の人材確保にも取り組み、柔軟に事業を展開します。

<定例会（予定）>

| 定例会 | 開催日 | 場所 |
|--------|-----------|------------------|
| 4月総会 | 4月23日（木） | 宮崎市民プラザ ギャラリー① |
| 6月定例会 | 6月19日（金） | 宮崎市民プラザ ギャラリー |
| 8月定例会 | 未定 | オンライン開催 |
| 10月定例会 | 10月23日（金） | 清武町文化会館 小ホール |
| 12月定例会 | 12月18日（金） | 清武町文化会館 小ホール |
| 2月定例会 | 2月18日（木） | 宮崎市民文化ホールイベントホール |

組織

令和8年度 宮崎市介護支援専門員連絡協議会組織図



<具体的な活動>

①スキルアップ・研修委員会

- ※会員の知識・技能向上に努める。
- 研修会開催
- 合同研修会など他協議会との研修(県・市・包括との連携を図りながらの開催)
- 研修体系の検討

②相談・サポート委員会

- ※会員の相談・サポートを行なう。
- 相談体制確立の検討
- 各種相談窓口の設置
- 会員の業務実態の把握と課題の整理
- 調査・アンケートなど
- ネットワーク作り

③広報・渉外委員会

- ※協議会の広報・会員確保に努める。
- 情報発信
- 広報誌作成
- 会員加入促進
- 行政との連携強化
- 調査・アンケートなど

④施設支援研修委員会

- ※施設介護支援専門員の支援を行なう。
- 研修の開催
- 施設介護支援専門員の業務実態と課題の整理。
- 施設介護支援専門員の会員加入促進
- ネットワーク作り

入会手続き

まずは、県協会に入会申込書を提出して下さい。

県協会が入会申込みを受理後、当協議会に連絡がきます、その後、当協議会より定例会などの各種案内をメールでお知らせいたします。

ご不明な点は、下記の連絡先にお問い合わせください。

※県協会事務局連絡先：TEL 61-1830
 ホームページ <http://www.miyazaki-cma.org/>

事務局

〒 880-0045 宮崎市大字大瀬町3190

社会福祉法人 芳生会 芳生苑在宅介護支援センター

電話：0985-41-0307 FAX：0985-36-0177

専用E-mail: info@atumari-cm.net

※メールアドレスの「●」は「@」(半角アットマーク)に置き換えてください。

協議会のホームページURL <http://atumari-cm.net/>